



**CONTROLE DU RESPECT DES SERVITUDES ET PRESCRIPTIONS
PERIMETRES DE PROTECTION DE CAPTAGE
D'EAU DESTINEE A LA CONSOMMATION HUMAINE**

Commune de Montigny-Montfort

Sources « de la Ronce »
Source « des Ormes » (2)

Date de la visite : 27 novembre 2012

Rapport effectué par Mle SIMONOT

Personne rencontrée : Monsieur le Maire de Montigny-Montfort.

Réfer. : Arrêté Préfectoral portant Déclaration d'Utilité Publique de la dérivation des eaux et de la création des périmètres de protection du captage datant du 26 novembre 1993.

SOMMAIRE

GENERALITES

p 3

- I - contexte réglementaire
- II - Objectifs du contrôle
- III- Méthode

INTRODUCTION

p 4

SITUATION ADMINISTRATIVE

p 5

DONNEES TECHNIQUES

p 6

- I - Description des installations
- II – Qualité de l'eau / traitement
- III – Bilan quantitatif de la ressource
- IV – Evaluation des risques de pollution / occupation du sol
- V – Autres risques
- VI – Risques naturels

CONTROLE DES PRESCRIPTIONS DE L'ARRETE PREFECTORAL DU 26 NOVEMBRE 1993

p 17

RECOMMANDATIONS ET CONCLUSIONS

p 19

Arrêté préfectoral du 26 novembre 1993 et carte des captages et des périmètres de protection

p 20

INTRODUCTION

Une visite des ouvrages de captage d'eau destinée à la consommation humaine et des différentes zones de protection a été effectuée le 27 novembre 2012 en présence de Monsieur le Maire de la commune de Montigny-Montfort. Cette visite a été programmée et annoncée.

La situation administrative, puis technique du captage sera présentée, avec notamment un état des lieux synthétique de la qualité de l'eau captée et/ou distribuée et de l'occupation du sol. Une évaluation du respect des prescriptions sera réalisée. Enfin, les actions permettant de respecter au mieux les prescriptions et de protéger la ressource en eau potable seront listées.

La commune de Montigny-Montfort est alimentée en eau potable par les deux sources des Ormes et la source de la Ronce, situées sur la commune de Montigny-Montfort.

La gestion s'effectue en régie. La commune a passé un contrat avec Véolia qui assure deux fois par an une maintenance des appareils de chloration, des pompes et de l'alarme de détection d'intrusion installée sur les stations de traitement et réservoirs. Grâce à ce système, Véolia est immédiatement informé de toute intrusion dans les installations. Monsieur le Maire est alors contacté pour intervenir.

Les stations de traitement sont visitées une fois par semaine (autocontrôle). Les volumes pompés sont notés sur un cahier, ainsi que la durée de fonctionnement des pompes et la quantité de chlore consommée.

GENERALITES

I- CONTEXTE REGLEMENTAIRE

L'instauration des périmètres de protection autour des captages d'eau destinée à la consommation humaine est rendue obligatoire depuis la loi du 16 juillet 1964. Cette obligation est à présent inscrite aux articles :

- L. 215-13 du Code de l'Environnement (déclaration d'utilité publique de la dérivation des eaux souterraines) ;
- L. 1321-2 du Code de la Santé Publique (instauration des périmètres de protection).

L'établissement des périmètres de protection et les prescriptions qui y sont associées sont propres à chaque captage d'eau destinée à la consommation humaine, définis par un hydrogéologue agréé en matière d'hygiène publique.

Un état des lieux de la mise en œuvre et du respect de ces prescriptions a été réalisé sur les captages communaux qui ont fait l'objet d'un arrêté préfectoral de Déclaration d'Utilité Publique (DUP) du prélèvement et définissant des prescriptions de nature à protéger le captage.

II- OBJECTIFS DU CONTROLE

L'évaluation du respect des prescriptions concernant les périmètres de protection a pour objectifs :

- 1/ de vérifier la mise en œuvre des prescriptions et leur respect ;
- 2/ de sensibiliser les communes au respect de ces arrêtés et à la protection de leur(s) ressource(s) en eau potable ;
- 3/ de réaliser un état des lieux récent de l'installation, de son environnement et des problèmes éventuellement rencontrés ;
- 4/ de cerner les difficultés d'application de l'arrêté et/ou les difficultés inhérentes au contexte ;
- 5/ de proposer des recommandations afin de respecter au mieux ces prescriptions et d'améliorer, si besoin est, la qualité de l'eau captée.

III- METHODE

Le contrôle du respect des prescriptions a eu lieu lors d'une visite de terrain à laquelle a été convié un représentant de la collectivité.

Les observations ont été notées avec l'aide des grilles de la circulaire du 24 décembre 2007 relative à la diffusion d'outils d'inspection destinés à renforcer la sécurité sanitaire de l'eau destinée à la consommation humaine.

L'évaluation du respect des prescriptions a été effectuée en comparant les articles de l'arrêté préfectoral de DUP à ce qui a été observé sur le terrain.

**SITUATION ADMINISTRATIVE DES SOURCES ALIMENTANT LA COMMUNE
DE MONTIGNY-MONTFORT**

CODE UGE : 429

POPULATION DESSERVIE : 320 habitants.

DOCUMENT D'URBANISME : Absence. RNU

NOM CAPTAGE : *Source des Ormes* **CODE BSS** : 04375 X 0005

COMMUNES DESSERVIES : MONTIGNY, hameau de FATIN

LOCALISATION DES CAPTAGES : identifier clairement le nouveau parcellaire suite à remembrement

DATE RAPPORT HYDROGEOLOGIQUE : 20/02/1992

DATE DUP : 26/11/1993

ACQUISITION (périmètre immédiat) : bien revérifier avant la pose de la clôture

EMPRISE DES PERIMETRES :

- périmètre immédiat sur la commune de MONTIGNY-MONTFORT
- périmètre rapproché sur la commune de MONTIGNY-MONTFORT
- périmètre éloigné communes de MONTIGNY-MONTFORT, GRIGNON et BENOISEY.

NOM CAPTAGE : *Source de la Ronce* **CODE BSS** : 04375 X 0006

COMMUNES DESSERVIES : hameaux de VILLIERS et MONTFORT.

LOCALISATION DU CAPTAGE : identifier clairement le nouveau parcellaire suite à remembrement

DATE RAPPORT HYDROGEOLOGIQUE : 20/02/1992

DATE DUP : 26/11/1993

ACQUISITION (périmètre immédiat) : bien revérifier avant la pose de la clôture

EMPRISE DES PERIMETRES :

Périmètre immédiat, rapproché et éloigné sur la commune de MONTIGNY-MONTFORT.

DONNEES TECHNIQUES

I- DESCRIPTION DES INSTALLATIONS

A) Les captages des Ormes

CARACTERISTIQUES DES SOURCES DES ORMES

TYPE DE CAPTAGE

PUTS ☐ CHAMP CAPTANT ☐ GALERIE ☐ SOURCE ☒

VOLUME AUTORISE : pas de volume défini dans l'arrêté préfectoral

VOLUMES PRODUITS : 380 m³/semaine. Les sources des Ormes assurent la grande majorité des besoins. Les volumes produits pour l'ensemble des sources sont de 31 520 m³/an (volumes distribués : 24 300 m³/an).

RENDEMENT DU RESEAU : 77 %
Réseau en PVC

POMPES : 2 pompes de 10 m³/h qui fonctionnent en alternance.

MODE DE GESTION

AFFERMAGE ☐ ASSOCIATIF ☐ CONCESSION ☐ PRIVEE ☐
REGIE : ☒ ASSISTEE ☐ COMMUNALE ☐ INTERESSEE ☐
AUTRE ☐

NATURE DE LA NAPPE : Calcaires bathoniens

VULNERABILITE NAPPE : Extrêmement vulnérable ☒ Moyennement ☐ Peu ☐

ENVIRONNEMENT : cultures, route.

USAGE DE LA RESSOURCE

PERMANENT ☒ SECOURS ☐ APPOINT ☐ ABANDONNE ☐

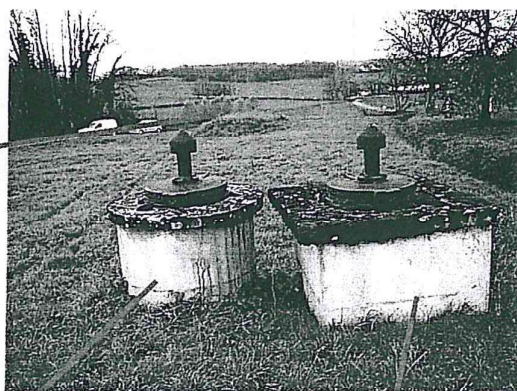
Les captages des Ormes sont situés sur la commune de Montigny-Montfort, au Sud-Est du village. La grande majorité des besoins de la population communale est assurée par ces sources.

Les ouvrages des sources des Ormes se composent de deux ensembles :

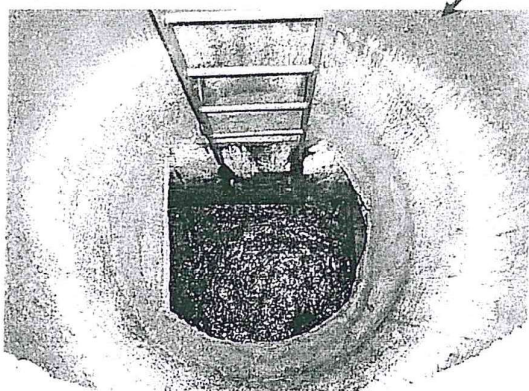
- Un premier ensemble est localisé à proximité de la route départementale D 119b. Un ouvrage circulaire collecte l'arrivée de l'eau par des drains ; un autre permet l'accès à une vanne, à la canalisation d'amenée d'eau et au départ du trop-plein vers un fossé situé à proximité. Les échelles d'accès sont en bon état. Ces ouvrages sont protégés par un capot en fonte de type « Foug » surmonté par une cheminée de ventilation. Les ouvrages sont fermés à clef. La margelle en béton est d'aspect correct.



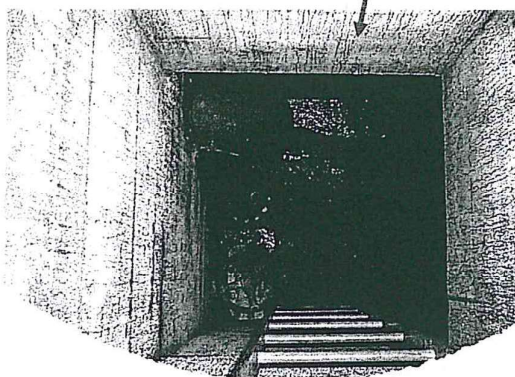
**Bâche de stockage en contre bas de la source
(ancien réservoir)**



Sources des Ormes (ensemble Nord)



Intérieur ouvrage de collecte



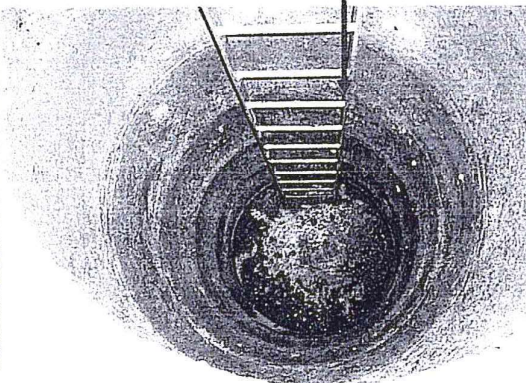
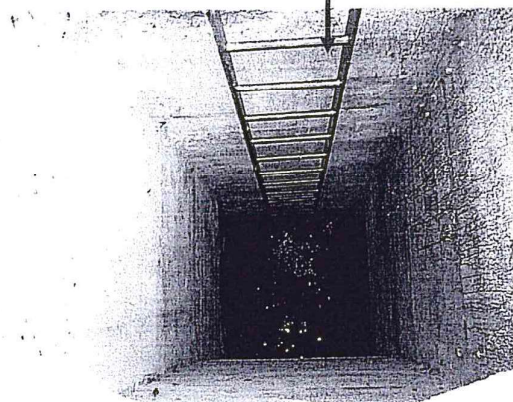
Intérieur second ouvrage

- Un second ensemble se localise à une centaine de mètres plus au Sud. Il comporte également deux ouvrages de collecte reliés à des drains et distant d'une vingtaine de mètres les uns des autres. Les accès s'effectuent par des échelles en bon état. Ces

ouvrages sont protégés par un capot en fonte de type « Foug » surmontés par une cheminée de ventilation. Les ouvrages sont également fermés à clef. La margelle en béton est d'aspect correct, cependant, l'environnement humide et boisé favorise la présence de mousses et feuilles sur les ouvrages. Il convient d'assurer un entretien régulier des ouvrages et de leurs abords.



Captages des Ormes (ensemble Sud)

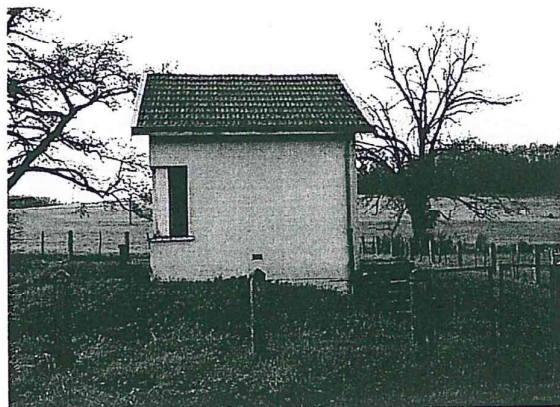


Intérieur ouvrages de captage des Ormes

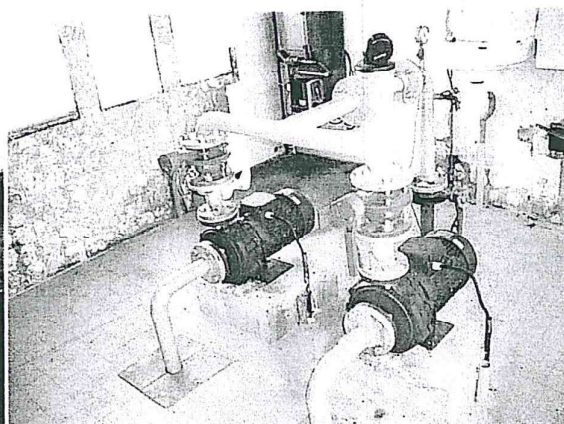
La station de pompage (sources des Ormes)

L'eau s'écoule gravitairement à partir de ces captages jusqu'à la station de pompage située le long de la route D119b. Le petit bâtiment date de 1969, il est entouré d'une clôture munie d'un portail resté ouvert le jour de la visite. La porte du bâtiment est fermée à clef. Un transformateur situé à proximité alimente le local en électricité.

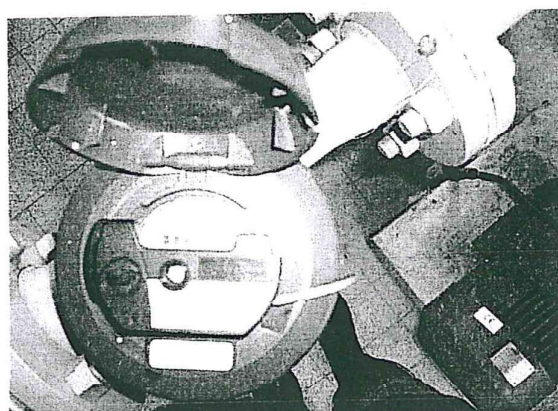
Une visite de la station à lieu une fois par semaine et les données concernant les volumes pompés et la javellisation sont notés sur un cahier conservé dans ce local. L'armoire électrique et les pompes sont neuves. Un dispositif anti-intrusion est installé sur la station. La station est ventilée par de petites aérations grillagées.



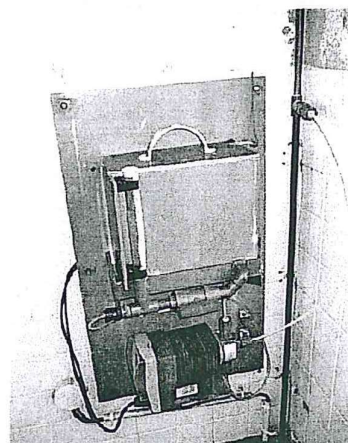
Station de pompage sources des Ormes



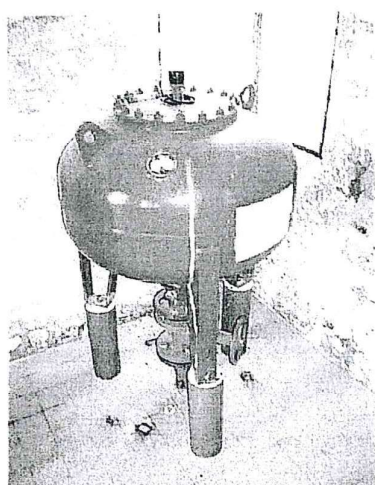
Pompes



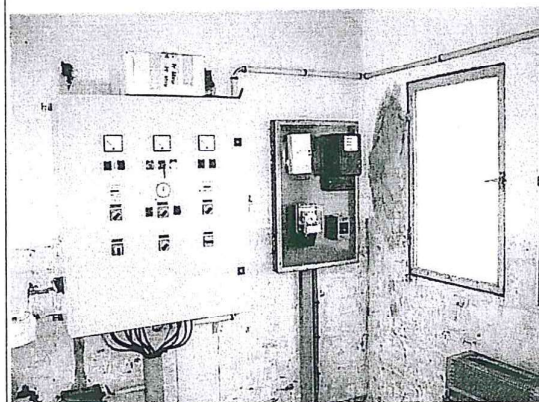
Compteur production



javelisateur



Compresseur



Armoire électrique

Le réservoir de Montanot (sources des Ormes)

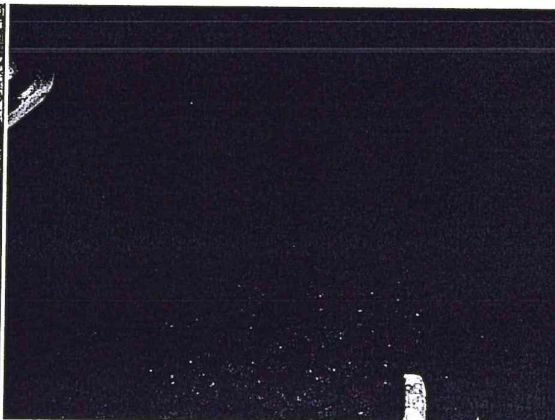
Les eaux sont ensuite refoulées vers le réservoir de Montanot pour alimenter le village de Montigny-Montfort.

Le bâtiment est fermé à clef et muni d'aérations grillagées.

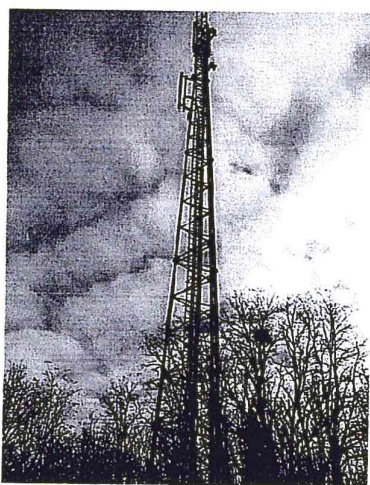
Une antenne relais est située à proximité du réservoir.



Réservoir de Montanot 1969



Intérieur réservoir



Antenne relais à proximité du réservoir

B) Le captage de la Ronce

CARACTERISTIQUES DE LA SOURCE DE LA RONCE

TYPE DE CAPTAGE

PUITS ☐ CHAMP CAPTANT ☐ GALERIE ☐ SOURCE ☒

VOLUME AUTORISE : pas de volume défini

VOLUMES PRODUITS : 60 m³/semaine. Les volumes produits pour l'ensemble des sources sont de 31 520 m³/an (volumes distribués : 24 300 m³/an).

RENDEMENT DU RESEAU : 77 %

Réseau en PVC

POMPES : 2 pompes de 5 m³/h qui fonctionnent en alternance.

MODE DE GESTION

AFFERMAGE ☐ ASSOCIATIF ☐ CONCESSION ☐ PRIVEE ☐
REGIE : ☒ ASSISTEE ☐ COMMUNALE ☐ INTERESSEE ☐
AUTRE ☐

NATURE DE LA NAPPE : Calcaires bajociens

VULNERABILITE NAPPE : Extrêmement vulnérable ☒ Moyennement ☐ Peu ☐

ENVIRONNEMENT : cultures, route.

USAGE DE LA RESSOURCE

PERMANENT ☒ SECOURS ☐ APPOINT ☐ ABANDONNE ☐

2 Données incohérentes

Le captage de la Ronce est situé sur la commune de Montigny-Montfort. Il dessert les hameaux de Villiers et Montfort, soit une cinquantaine d'habitants.

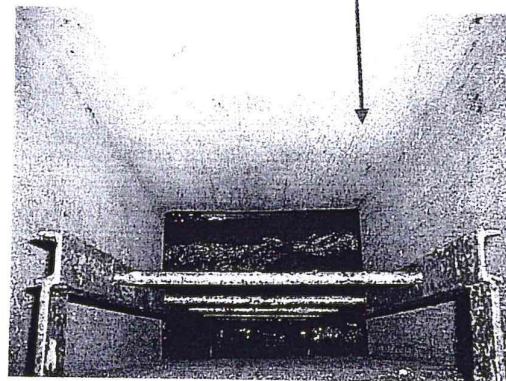
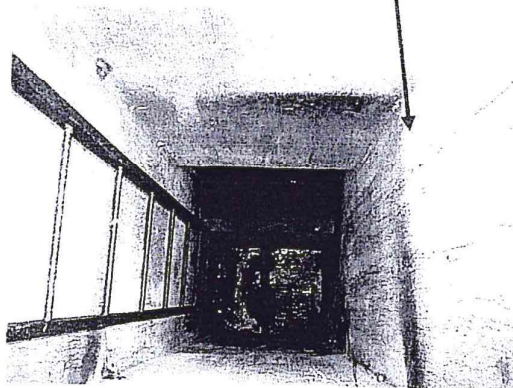
Le chemin d'accès à la source est communal.

Un ouvrage de collecte rejoint un second ouvrage qui permet l'accès au bac de décantation et à une vanne. Le trop-plein rejoint le ruisseau de la Ronce en contre bas. Ces ouvrages sont protégés par un capot en fonte de type « Foug » dont l'un est surmonté par une cheminée de ventilation. Les ouvrages sont fermés.

La margelle en béton est d'aspect correct. Un entretien régulier des ouvrages est à assurer pour éviter le développement de mousses.



Ouvrages source de la Ronce



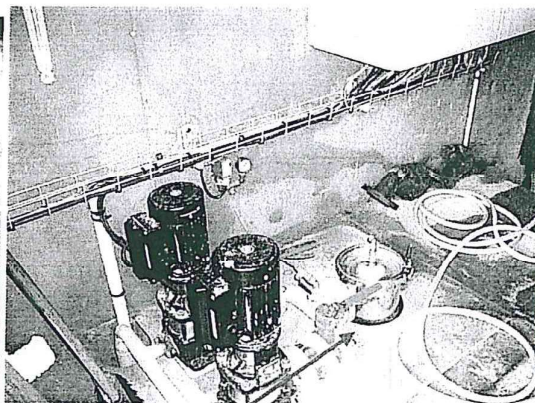
Intérieur ouvrages de captage de la Ronce.

L'alimentation de Villiers : la station de traitement-réservoir (source de la Ronce)

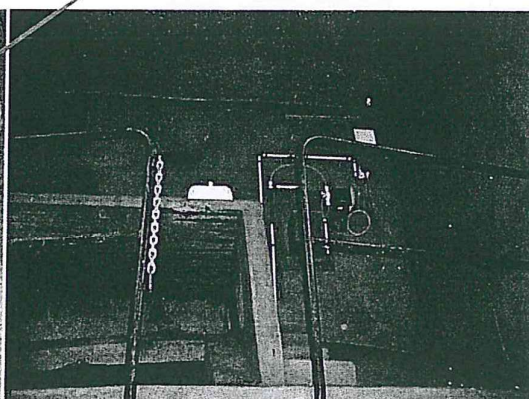
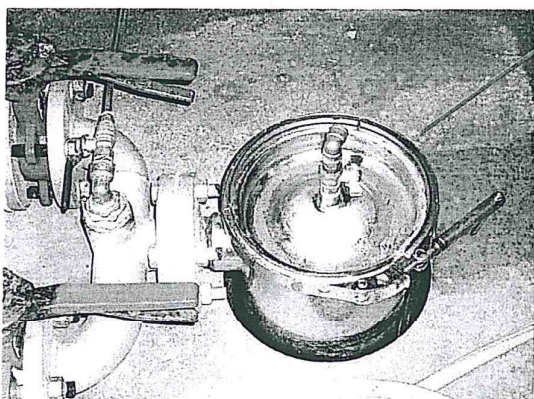
Les eaux collectées rejoignent en gravitaire le réservoir, d'une capacité de 175 m³ qui tient également lieu de station de traitement.



Réservoir Villiers



(filtre destiné à réduire la turbidité)



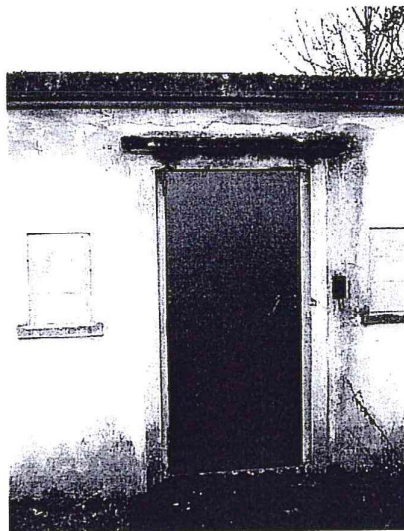
Javellisateur



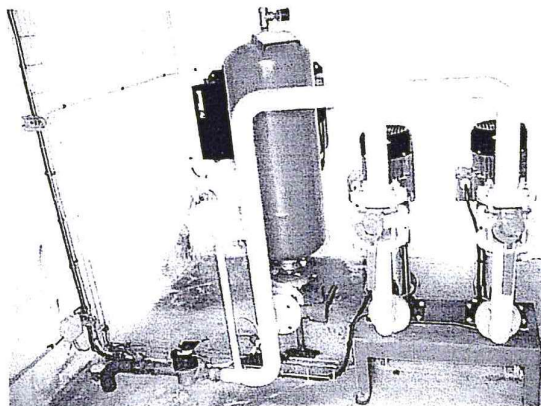
Suivi de turbidité sur armoire électrique

L'alimentation du Hameau de Montfort est assurée par une station de pompage et un réservoir indépendants. Les volumes pompés sont notés sur un cahier sanitaire une fois par semaine.

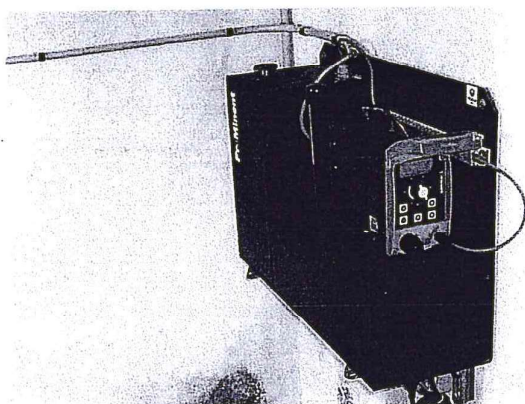
La station de pompage de Montfort



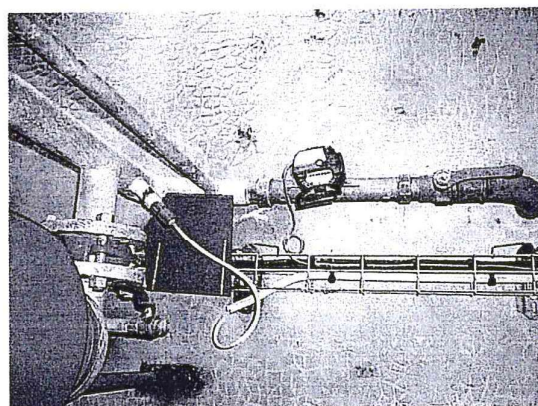
Porte d'accès fermée à clef



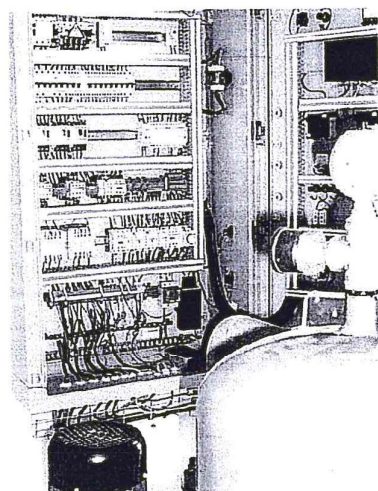
Pompes et sur presseur



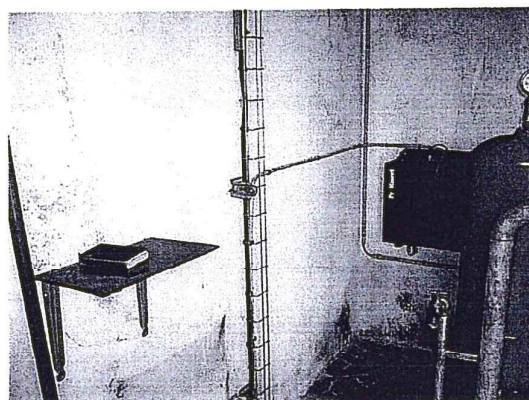
Javellisateur



compteur et injection de javel



Panneau électrique



cahier d'enregistrement des volumes pompés

Le réservoir de Montfort muni d'une vanne de coupure et trop-plein.

Le local est fermé à clef.



II- QUALITE DE L'EAU / TRAITEMENT

La qualité bactériologique de l'eau est satisfaisante. L'eau est désinfectée avant distribution via un javellisateur asservi aux pompes. Pour le hameau de Villiers, des problèmes de turbidité ont nécessité la pose d'un filtre avant distribution de l'eau.

La qualité chimique est médiocre, avec des taux de nitrates élevés avoisinant la norme (entre 40 et 50 mg/l).

Les analyses ont révélées quelques traces de pesticides (atrazines, chlortoluron).

III- BILAN QUANTITATIF DE LA RESSOURCE

La commune n'a jamais manqué d'eau, même lors des étiages sévères. Aucune autre ressource, ni interconnexion n'est opérationnelle.

IV- EVALUATION DES RISQUES DE POLLUTION / OCCUPATION DU SOL

L'avis hydrogéologique de M. THIERRY réalisé en 1992, délimitant les périmètres de protection des sources des Ormes, précise que ces sources émergent un peu dans les éboulis, un peu en aval des calcaires à entroques formant le plateau, au contact avec les marnes toarciennes sous jacentes. La ressource est vulnérable du fait des nombreuses fractures qui affectent les plateaux calcaires.

L'occupation de l'espace en amont des sources des Ormes se matérialise par :

- des prairies jachères et bosquets, à proximité des captages,
- des cultures et quelques bosquets, sur les plateaux plus loin en amont des captages.

A noter le passage de la route D 119 b et de quelques chemins d'exploitation qui peuvent également représenter des risques pour la ressource.

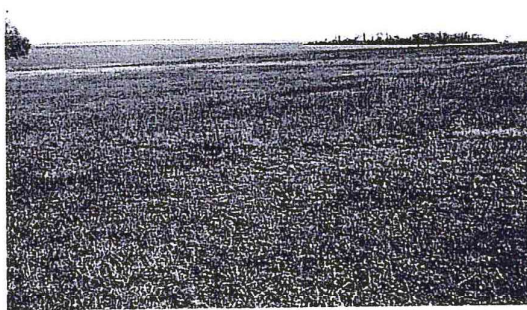
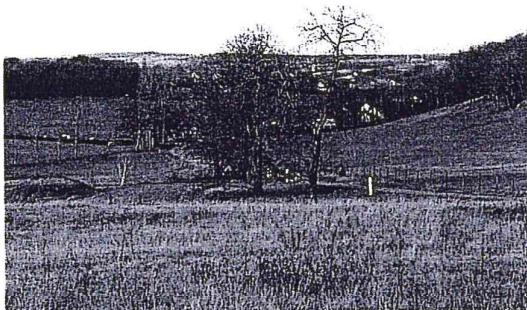
L'avis de M. THIERRY concernant les périmètres de protection de la source de la Ronce, date quant à lui de 1987. Cette source est située à 1.5 km à l'Est du hameau de Villiers, sur le

versant ouest de la Combe de Nogent. Elle jaillit au pied d'une petite falaise, au contact entre les calcaires à entroques bajociens et les marnes et argiles du toarcien. Ces eaux ne subissent aucune filtration en circulant dans le plateau calcaire, elles sont donc très vulnérables aux éventuelles pollutions.

Les sources potentielles de pollution sont principalement agricoles. A noter la présence de quelques chemins d'exploitation.

L'occupation de l'espace se matérialise par :

- un coteau boisé aux environs de la source,
- des jachères et cultures sur le plateau plus loin en amont des captages.



Environnement sources des Ormes

VI- AUTRES RISQUES

Aucun risque de pollution autre que ceux précédemment cités n'a été identifié lors de la visite.

VII- RISQUES NATURELS

Les captages ne sont pas en zone inondable.

La commune est soumise au risque sismique de niveau 1 (très faible), premier niveau sur une échelle de 5 niveaux.

(Ref : prim.net)

Périmètre éloigné

- Aucun dépôt d'ordures ménagères, d'immondices, de détritus, de déchets industriels et radioactifs et de tout produit susceptible d'altérer la qualité de l'eau observé,
- L'interdiction concernant l'épandage d'eaux usées de toute nature et de matière de vidange n'a pas été vérifiée le jour de la visite,
- L'interdiction concernant l'utilisation des défoliants semble être globalement respectée,
- Aucun forage de puits qui ne soit pas destiné au renforcement des installations
- Pas de carrière ni de gravière,
- A priori aucune installation de canalisation, réservoirs ou dépôts de substances susceptibles d'altérer la qualité de l'eau, notamment : hydrocarbures liquides ou gazeux, de produits chimiques et d'eaux usées,
- Absence d'activité industrielle ou agricole,
- L'épandage de purin et lisier n'a pas été vérifié le jour de la visite,
- Aucune nouvelle construction observée,
- Aucun déboisement à priori réalisé,
- A priori aucun dépôt de fumier.

Synthèse : Pas de non-conformité observé. Pratiques agricoles à surveiller.
--

CONTROLE DES PRESCRIPTIONS DE L'ARRETE PREFECTORAL DU 26 novembre 1993

Périmètre immédiat

- Les périmètres de protection immédiate des captages ne sont pas, ou pas entièrement, clos.
- La commune doit bien vérifier l'emprise et la propriété des terrains avant la mise en place de la clôture.
- Aucune activité autre que celles nécessaires aux besoins du service n'a été observée le jour de la visite.
- Entretien des périmètres de protection immédiate effectué deux fois par an par fauchage.

Synthèse

Prescriptions du PPI : Les périmètres de protection immédiate sont entretenus par fauchages (deux fois par an). Ils doivent tous être propriété de la commune et clos par une clôture empêchant l'accès à des tiers et à des animaux avec présence d'un portail.

Périmètre rapproché

- Aucun forage de puits qui ne soit pas destiné au renforcement des installations
- L'interdiction d'utiliser des engrais organiques d'origine animale non fermentés, d'engrais chimiques et de pesticides, semble globalement respectée,
- Pas de remblaiement,
- Pas de dépôt d'ordures ménagères, d'immondices, de détritiques, de déchets industriels et radioactifs et de tout produit susceptible d'altérer la qualité de l'eau,
- A priori aucune installation de canalisation, réservoir ou dépôts de substances susceptibles d'altérer la qualité de l'eau, notamment : d'hydrocarbures liquides ou gazeux, de produits chimiques, matières organiques et eaux usées de toute nature,
- Pas de carrière ni de gravière,
- Aucune installation d'activité industrielle, agricole, aucune construction,
- Aucun déboisement réalisé,
- L'interdiction concernant l'épandage d'eaux usées, de matière de vidange n'a pu être vérifiée le jour de la visite.

Synthèse : Pas de non-conformité observé. Pratiques agricoles à surveiller.

RECOMMANDATIONS ET CONCLUSIONS

Les ouvrages sont en bon état et bien entretenus.

Les périmètres immédiats des captages d'eau doivent être clôturés dans leur totalité, conformément à l'article 2 de l'arrêté préfectoral du 26 novembre 1993 portant DUP de la dérivation des eaux et de la création des périmètres de protection des captages.

Aucun volume maximum de prélèvement n'a été défini conformément aux articles L. 214 et suivants du Code de l'Environnement. La situation doit être régularisée auprès du service de la Police de l'eau (Direction Départementale des Territoires, Service Police de l'Eau, 57 rue de Mulhouse, 21033 DIJON Cedex).

La commune effectue régulièrement des visites de vérification des ouvrages de captage et des contrôles du bon fonctionnement du javellisateur. Les éventuelles anomalies sont à noter sur le cahier sanitaire, tout comme le fauchage des périmètres immédiats.

En cas de coupure électrique durable, la distribution d'une eau de qualité conforme à la réglementation doit être assurée. La commune disposera d'une alimentation de secours. En cas de recours à un groupe électrogène, celui-ci devra être muni d'un bac de rétention. Il conviendra de vérifier la bonne utilisation de l'appareil et de le placer à l'extérieur (attention au risque d'émanation de monoxyde de carbone, gaz toxique).

La vidange et l'entretien des réservoirs est à réaliser une fois par an.

La commune doit veiller à la bonne application de l'arrêté préfectoral et poursuivre la sensibilisation auprès des propriétaires et exploitants à la sauvegarde de la ressource en eau.

